



اصالت سنجی

مقاله مطالعه موردی

خلاصه انگلیسی این مقاله با عنوان:
Examining the effective factors in promoting the vitality of Tourist Walkways, Case example: South Lalezar St., Tehran
در همین شماره به چاپ رسیده است.

شهرسازی ایران، دوره ۶، شماره ۱۰، بهار و تابستان ۱۴۰۲، صفحه ۱۹۵-۲۱۸
تاریخ دریافت: ۱۴۰۲/۴/۲۱، تاریخ بررسی اولیه: ۱۴۰۲/۴/۲۳، تاریخ پذیرش: ۱۴۰۲/۶/۱، تاریخ انتشار: ۱۴۰۲/۷/۱

بررسی عوامل موثر در ارتقای سرزندگی در پیاده‌راه‌های گردشگری، نمونه موردی: خیابان لاله‌زار جنوبی تهران

عبدالحمید قنبران

دانشیار گروه شهرسازی، دانشکده مهندسی معماری و شهرسازی، دانشگاه تربیت دبیر شهید رجایی، تهران، ایران.

نفیسه عرفاتی*

دانشجوی کارشناسی ارشد طراحی شهری، دانشکده معماری و شهرسازی، دانشگاه تربیت دبیر شهید رجایی، تهران، ایران.

چکیده: با ماشینی‌شدن جوامع، بافت تاریخی شهرها و ارزش‌های نهفته در آن‌ها مانند خانه‌های تاریخی، گذرها، مراکز تاریخی-فرهنگی و مذهبی، خاطرات، هویت و حس تعلق روبه نابودی نهادند. خیابان‌ها، فضاها و ابنیه‌ی شهری که در گذشته محل حضور و تعاملات اجتماعی مردم بوده است امروزه دیگر جذابیت و سرزندگی مطلوب را ندارند، لذا اختصاص فضایی پیاده‌محور و سرزنده در محدوده‌های تاریخی و مراکز شهری می‌تواند علاوه بر فراهم آوردن بستری برای تعاملات اجتماعی موجب ارتقای کیفیت زندگی شهروندان و سرزندگی شود. هدف از پژوهش حاضر تحلیل و بررسی عوامل موثر در ارتقای سرزندگی در پیاده‌راه‌های گردشگری در لاله‌زار جنوبی می‌باشد؛ در این راستا به بررسی ۴ شاخص عملکردی، کالبدی، ذهنی و زیست‌محیطی پرداخته شد. جامعه آماری شامل ۳۱ نفر از افراد متخصص (در زمینه طراحی شهری، برنامه‌ریزی شهری و معماری) می‌باشند که به‌طور تصادفی انتخاب شده‌اند. پژوهش حاضر کاربردی و توصیفی-تحلیلی بوده و روش تحقیق کمی و از نوع پیمایشی می‌باشد و از روش عکس‌برداری و برداشت مستقیم استفاده شده است. ابزار گردآوری اطلاعات، مطالعات کتابخانه‌ای، مطالعات میدانی و پرسشنامه محقق ساخته می‌باشد، برای تحلیل داده‌ها از آزمون تی تک نمونه‌ای، همبستگی پیرسون و رگرسیون چندگانه با استفاده از نرم‌افزار SPSS استفاده شد؛ به‌طور کلی نتایج نشان داد شاخص‌های زیست‌محیطی، ذهنی، عینی و عملکردی به ترتیب بیشترین اثر را بر سرزندگی پیاده‌راه‌های گردشگری دارند.

کلید واژه‌ها: سرزندگی، گردشگری، پیاده‌راه گردشگری، لاله‌زار جنوبی.

طبقه‌بندی JEL: طراحی شهری

*مسئول مکاتبات: nafiseh.arafati98@gmail.com

این مقاله برگرفته از پایان‌نامه کارشناسی ارشد خانم نفیسه عرفاتی با عنوان «طراحی پیاده راه گردشگری با هدف ارتقای سرزندگی، نمونه مورد مطالعه: خیابان لاله‌زار جنوبی، تهران» است، که با راهنمایی دکتر عبدالحمید قنبران در دانشکده معماری و شهرسازی دانشگاه تربیت دبیر شهید رجایی در حال انجام است

فضاهای شهری پیاده پاسخی برای نیاز عالی انسان

۱- مقدمه

در شهر هستند. شهر تنها تراکم فیزیکی بناها و راه‌ها نیست، بلکه بستری برای کمال و تبلور مدنی جامعه است. بازتعریف فضاهای شهری پیاده و ایجاد کیفیت در آن‌ها امکانی است برای پرکردن خلا ناشی از مناسبات به اصطلاح مدرن جامعه‌های امروزی که البته نیازمند برنامه‌ریزی می‌باشند. هدف از ایجاد مسیرهای پیاده، ایجاد شبکه‌ای یکپارچه و پایدار و تسهیلات مربوط به آن است که سبب افزایش و بهبود کیفی تجربه بازدیدکنندگان از مناطق طبیعی و حفاظت از ارزش‌های فرهنگ و محیط‌زیست می‌شود (Brown & Delaney, 2005, 7). در واقع برنامه‌ریزی و طراحی مسیرهای پیاده شهری می‌توانند از جمله اقدامات ضروری و با اهمیت در احیای مراکز شهری و جذب گردشگران شهری و عاملی برای ارتقای تعاملات اجتماعی و فرهنگی در شهرها باشد. پیاده‌راه‌های گردشگری، به عنوان مکانی برای فعالیت‌های تفریحی رایج و پرطرفدار، امکان ارتباط متقابل شهر را برای بازدیدکنندگان مناطق شهری فراهم می‌کند. پیاده‌روی، این امکان را به مردم می‌دهد تا درک و آگاهی آن‌ها نسبت به محیط شهری و ارزش‌های فرهنگی این نواحی افزایش یابد (YazdanPanah, 2016, 4). مجموعه‌های معماری - شهری معمولاً به مثابه نمادی از فرهنگ و تاریخ شهری که در آن جای گرفته‌اند به‌شمار می‌آیند که هرچند در اثر گذر زمان شاید کارایی و نقش اصلی خود را از دست داده‌اند ولی همچنان دارای استعدادهایی بالقوه هستند که می‌توانند بالفعل شوند. بدین منظور تا به حال پژوهش‌های گوناگونی درباره سرزندگی پیاده‌راه‌ها انجام گرفته اما به طور خاص به موضوع سرزندگی در پیاده‌راه‌های گردشگری پرداخته نشده است. لذا خیابان لاله‌زار را می‌توان از جمله مجموعه‌های با ارزش و گردشگری محسوب کرد؛ خیابان لاله‌زار یکی از خیابان‌های قدیمی و مرکز شهری تهران است، این خیابان که امروز منظری شلوغ و بی‌هویت دارد، در دوران ناصرالدین شاه شکل گرفت که به

دستور وی خیابانی مانند شانزله‌لیزه در تهران از میان باغ مصفای لاله‌زار عبور کرد؛ بعد از این لاله زار نماد نوگرایی و هنر ایران به ویژه برای پایتخت تبدیل شد. با توجه به ارزش‌های تاریخی - فرهنگی این معبر، هدف از پژوهش حاضر بررسی عوامل موثر در ارتقای سرزندگی در پیاده‌راه‌های گردشگری و به طور خاص لاله‌زار جنوبی و معرفی پتانسیل‌های خیابان برای تبدیل شدن این محور به پیاده‌راه گردشگری سرزنده و جذاب به طوری که بتواند ارزش‌های از دست رفته ی خیابان را احیا و به آن هویت و روح مجدد ببخشد تا از حالت بی‌روحي فعلی خارج گردد و از آن به عنوان پیاده‌راه گردشگری نام برد.

۲- پیشینه پژوهش

در این بخش، مطالعات، طرح‌های علمی - پژوهشی و مقالات علمی که توسط متخصصین شهری درباره موضوع پژوهش ارائه شده‌است عنوان می‌گردد. ویدال دومپر و همکاران در سال ۲۰۲۳ در پژوهشی با عنوان "معیارهای جین جیکوبز برای سرزندگی شهری: تحلیل جغرافیایی شرایط مورفولوژی در کیتو، اکوادور"، به بررسی پنج بعد سرزندگی شهری شامل: تراکم (جمعیت، مسکن و ساختمان)، اختلاط کاربری (ترکیب استفاده از ساختمان، تعادل مسکونی و غیرمسکونی)، فرصت و امکان تعامل (اندازه بلوک و عرض خیابان)، ساختمان‌های قدیمی (حضور ساختمان - های قدیمی)، دسترسی (فاصله تا حمل‌ونقل عمومی) در محله‌ای از کیتو در اکوادور، با توجه به رویکرد جیکوبز پرداخته‌اند و نتایج نشان داد اختلاط کاربری، امکان تعامل، تعدد دسترسی‌ها از عوامل اساسی سرزندگی شهری هستند. همچنین برای ایجاد هرچه بیشتر سرزندگی، ایجاد خرده‌فروشی‌ها، افزایش کیفیت پیاده - روها، استفاده از مبلمان شهری متناسب، طول کم بلوک و تعدد ورودی‌ها توصیه می‌شود.

دوزدوزانی در سال ۲۰۲۳ در پژوهشی با عنوان "عوامل موثر بر سرزندگی پیاده‌راه‌های شهری، مطالعه

منبع، مطالعه موردی: شانگهای"، به ارزیابی عوامل موثر بر فعالیت‌های عابران پیاده پرداختند و نتایج نشان داد تعداد ورودی و خروجی املاک، وجود معابر مخصوص پیاده‌روی، تراکم و تسهیلات بالای خرده‌فروشی‌ها و فعالیت‌های خدماتی با سرزندگی بخش‌های خیابان مرتبط می‌باشد. در میان آن‌ها، تراکم مراکز و تسهیلات خرده‌فروشی‌ها از عوامل بسیار مهم بشمار می‌آید، در واقع هرچه کسب‌وکار خرده‌فروشی بیشتر باشد و انتخاب‌ها و دسترسی به مقاصد بیشتر باشد احتمال پیاده‌روی نیز بیشتر است، همچنین امکانات بزرگ آموزشی و پزشکی، مراکز خرید تک‌توقفه، تنوع نماها، جز جاذبه‌ها بوده و امکانات تجاری بزرگ جذابیت کمتری دارند. در واقع خیابان‌ها فضای عمومی خطی ارزشمندی را فراهم می‌کنند که فعالیت عابران پیاده بدنه اصلی سرزندگی در آن‌هاست.

فنگ و همکاران در سال ۲۰۲۱ در پژوهشی با عنوان "خصوصیات فضایی سرزندگی شهری و ارتباط با معیارهای مختلف شبکه خیابان از دیدگاه چند مقیاسی"، به بررسی معیارهای شبکه خیابانی و سرزندگی شهری و چگونگی تغییر آن در مقیاس‌های مختلف با استقاده از داده‌های جغرافیایی به مطالعه شهر ووهان چین می‌پردازند و بیان می‌کنند سرزندگی شهری با چهار مولفه‌ی تمرکز، دسترسی، زیست‌پذیری و تنوع مشخص می‌گردد و معیارهای شبکه خیابانی را اتصال (تعداد اتصالات و قابلیت اتصال در محدوده)، نزدیکی، بینابینی بودن، جداسازی و کارایی عنوان می‌کند. آنان بیان می‌دارند که تمرکز، دسترسی و تنوع با فاصله از مرکز شهری کاهش می‌یابد و بالعکس زیست‌پذیری با فاصله از هسته شهری افزایش می‌یابد. سرزندگی شهری شبکه‌های خیابانی به مقیاس‌های فضایی و اتصال بستگی دارد و عدم کارایی و تفکیک موجب ناهمگونی سرزندگی شهری می‌شود.

قربان‌پور و همکاران در سال ۲۰۱۸ در پژوهشی با عنوان "ارزیابی مولفه‌های موثر بر تقویت سرزندگی در

موردی: پیاده‌راه شهریار (سنگفرش) ولیعصر تبریز"، سه عامل موثر بر سرزندگی شامل: اقتصادی-اجتماعی (موقعیت مکانی، میزان نفوذپذیری، دسترسی به پارکینگ، دسترسی به حمل‌ونقل عمومی، دسترسی سواره اضطراری)، کالبدی-زیست‌محیطی (تنوع جنس و رنگ مصالح نما، عمر بنا، فضای مناسب مکث، نورپردازی، میزان روشنایی بناها و عناصر شاخص، اندازه فضا، نشیمنگاه مناسب، مناسب سازی برای معلولین، پوشش گیاهی، آبنا، حفظ و نگهداری، تمیزی و نظافت، پیوستگی مسیر، خوانایی مسیر)، دسترسی-مکانی (تنوع کاربری‌ها، وجود کاربری‌های فعال تجاری، وجود خرده‌فروشی‌ها، وجود غذاخوری‌ها و کافه‌ها، تنوع فعالیت‌های شبانه‌روزی، ایمنی و امنیت اجتماعی، رویدادهای فرهنگی و مراسم) را مورد بررسی قرار داده است و بر اساس نتایج حاصل به ترتیب بعد کالبدی-زیست‌محیطی، دسترسی-مکانی و اقتصادی-اجتماعی قرار دارند.

جیانگ و همکاران در سال ۲۰۲۲ در پژوهشی با عنوان "سرزندگی خیابان و ویژگی‌های محیط ساخته شده: رویکردی مبتنی بر داده از چهارده شهر چین"، به تحلیل و بررسی سیستماتیک رابطه بین سرزندگی و محیط‌های ساخته شده در چهارده شهر چین پرداخته و ویژگی‌های مورفولوژی، عملکردی و منظر خیابانی در مقیاس انسانی را مورد بحث قرار داده‌است. نتایج نشان داد ویژگی‌های عملکردی بیشترین تاثیر داشته و پس از آن ویژگی‌های مورفولوژی و مقیاس انسانی قرار دارد وی بیان می‌کند، از لحاظ مورفولوژی یک محیط ساخته‌شده با تراکم بالا قوی‌ترین تاثیر داشته و ویژگی‌های مقیاس انسانی اثرات مثبتی بر سرزندگی خیابان دارد همچنین پوشش گیاهی قابل مشاهده و پیاده‌رو شاخص‌های مهم نمای خیابانی هستند.

یوان و چن در سال ۲۰۲۱ در پژوهشی با عنوان "تجزیه و تحلیل عوامل موثر بر سرزندگی خیابان در مناطق مسکونی با تراکم بالا بر اساس داده‌های چند

75). همانطور که گردشگری شهری مردم، فضا، مصرف‌گرایی و اختلاط فرهنگ‌ها، ارزش‌ها، انتظارات و تجربه‌ها را دورهم جمع می‌کند، چشم‌انداز هیجان-انگیزی را نیز برای اکتشاف فراهم می‌آورد و آنچه باعث جذابیت شهرها برای گردشگران می‌شود، برانگیختن علاقه آن‌ها به یادگیری در مورد تاریخ، هنر، میراث فرهنگی و شیوه زندگی ساکنان است. هنگامی که گردشگری در شهر، همچون دیگر محیط‌ها اتفاق می‌افتد به نوبه خود باعث مشخص شدن روابط و برهم-کنش‌های بین گردشگری، شهری و نهادهای چندگانه می‌شود. گردشگری علاوه بر فواید اقتصادی مانند کسب درآمد و ایجاد اشتغال، به عنوان راهی برای ایجاد، حمایت و پشتیبانی از امکانات رفاهی و خدمات شهری و تامین منابع مالی جهت حفظ آثار تاریخی، جاذبه‌ها، بهبود و ارتقا زیرساخت‌ها نیز شناخته می‌شود (Ghazizadeh, 2019, 20). برای نمونه از اثرات مثبت گردشگری می‌توان به احیای هنرها و صنایع دستی، حفاظت و نگهداری بهتر آثار تاریخی و فرهنگی، افزایش یافتن صادرات پنهان، افزایش درآمد و بهبود کیفیت زندگی جامعه میزبان و غیره اشاره نمود از اثرات منفی آن نیز عدم برابری و عدالت، تخریب آثار فرهنگی و نابودی هنر و صنایع بومی، تجاری‌سازی و از دست رفتن اصالت هنرهای سنتی و صنایع دستی، آداب و رسوم، مراسم‌های محلی (مانند تولید انبوه و تغییر در شیوه سنتی صنایع دستی) و غیره نام برد (Ghazizadeh, 2019, 31-32, Kaviani, 2018, 29-30 & Abbasi, 2019, 42-43)

۳-۲- پیاده‌راه گردشگری^۲

پیاده‌راه‌های گردشگری، به عنوان مکانی برای فعالیت‌های تفریحی رایج و پرطرفدار، امکان ارتباط متقابل شهر را برای بازدیدکنندگان مناطق شهری فراهم می‌آورد. پیاده‌روی یکی از متداول‌ترین فعالیت‌هایی است که گردشگران هنگام مسافرت انجام می‌-

مسیرهای پیاده شهری، مطالعه موردی: پیاده‌راه علم-الهدی شهر رشت"، به بررسی چهار معیار کاربری و فعالیت (تنوع فعالیت های مردم، میزان استفاده مردم، فعال بودن جداره جلویی ساختمان‌های روبه‌رو و اختلاط کاربری)، کالبدی (نورپردازی و سطح امنیت، مبلمان شهری، خوانایی و تنوع در کالبد)، دسترسی و ارتباطات (دسترسی به گزینه‌های متنوع حمل‌ونقل، دسترسی به پارکینگ، میزان پیوستگی حرکت، سهولت حرکت در معابر و موقعیت مکانی)، اقلیمی و زیست-محیطی (بهداشت محیطی، میزان پوشش گیاهی و آسایش اقلیمی) پرداخته‌اند و به ترتیب شاخص کاربری و فعالیت، کالبدی، دسترسی و ارتباط، اقلیمی و زیست محیطی در رتبه یک تا چهار قرار گرفته‌اند.

۳- مبانی نظری

در این بخش توضیحاتی در خصوص کلیدواژه‌های اصلی این پژوهش ارائه می‌گردد:

۳-۱- گردشگری شهری^۱

نواحی شهری به علت آن که جاذبه‌های تاریخی و فرهنگی بسیاری دارند، در اغلب موارد مقاصد گردشگری مهمی محسوب می‌شوند. در شهرها معمولاً جاذبه‌های گردشگری متنوع و بزرگی مانند: مکان‌های تاریخی، موزه‌ها، بناهای یادبود، وجود دارد که گردشگران زیادی را به خود جذب می‌کنند (Kaviani, 2018, 26). بیکن بر مسیرهای گردشگری تاکید می‌کند و این مسیر را پیونددهنده‌ی ارزش‌های فرهنگی یک شهر از طریق محور فرهنگی-تاریخی در طول تاریخ، همانند مسیر رژه مراسم جشن آتنا در یونان می‌داند (HeydarianQaramelki, 19, 1394). گردشگری شهری نوعی از گردشگری است که شهروندان علاقه‌مند به جاذبه‌های مختلف همانند فرهنگی، تاریخی، مذهبی و طبیعی ضمن گردش مسئولانه، بخشی از اوقات فراغت خود را در این اماکن می‌گذرانند (Yazdan Panah et al., 2019).

² - Tourist Walk Way

¹ - Urban Tourism

تعاملات اجتماعی- فرهنگی و ایجاد مقیاس انسانی در عرصه عمومی شهر می‌باشد. این مناطق یا از همان ابتدا برای تردد عابرین ساخته شده و یا خیابان‌هایی هستند که تغییر کاربری داده و به پیاده‌راه تبدیل می‌شوند (KhademFasqandis et al., 2021, 487). پیاده‌راه‌ها به عنوان معابری با نقش اجتماعی بالا و محدودسازی حرکت سواره بوده و در واقع راهی برای بازپس‌گیری معابر عمومی به ویژه فضاهای شهری ارزشمند دارای جاذبه‌های فرهنگی، تاریخی، تجاری و تفریحی برای عابرین هستند (Pezeshki & Alijani, 2019, 40, Ghanbaran & Sadeghi, 2023, 63). هرچند که جاذبه‌های تاریخی، استقبال مردم شهر را به دنبال دارد اما در درجه اول جاذبه‌های فرهنگی و اقتصادی‌ست که بر میزان رونق فرهنگی- اجتماعی و اقتصادی می‌افزاید و در نهایت ماندگاری پیاده‌راه را تضمین می‌نماید (Sadeghi et al., 2016, 25). سه ویژگی اصلی و اساسی پیاده‌راه- هاست (Ghourbanpour et al., 2018, 109). پیاده‌راه به عنوان موثرترین عامل در تعاملات اجتماعی و حضور در فضای شهری دارای سه مولفه اصلی: ۱- عابرپیاده، ۲- معبر پیاده و ۳- فعالیت‌ها و کاربری‌های پیرامونی می‌باشد (Shirzabakht & Goudarzi, 2019, 3). علاوه بر شاخص‌های تشکیل دهنده ی پیاده‌راه، شاخص‌های موثر بر کیفیت‌های فضایی پیاده- راه‌ها نیز مهم هستند. از جمله شاخص‌های موثر شامل خوانایی، ایمنی و امنیت، نفوذپذیری، تعاملات اجتماعی و سرزندگی می‌باشد.

۳-۴- سرزندگی فضاهای شهری

اصطلاح سرزندگی در لغت‌نامه دهخدا حالت و چگونگی سرزنده و با نشاط بودن معنا شده است. برخی سرزندگی را معادل Vitality و Liveliness می‌دانند و افرادی چون گلکار، پاکزاد، بهزادفر و غیره آن را معادل

دهند (Ram & Hall, 2018, 281). محور پیاده گردشگری، محوری است که منطبق با حرکت انسان در بافتی که دارای جاذبه‌ها و پتانسیل‌های جذب گردشگر می‌باشد طراحی می‌گردد. این محور ضمن معرفی بافت و عناصر با ارزش آن می‌تواند راهی باشد که حیات را در درون بافت جاری سازد. تجربیات جهانی نشان می‌دهد طراحی مسیرهای پیاده با هدف تامین نیازهای گردشگری و در جهت معرفی بافت به گردشگران از جمله اقداماتی است که می‌تواند به عنوان اولین گام‌های حفاظت و بازنده‌سازی بناهای تاریخی و بافت ارزشمند شهری به کار گرفته شود (Hosseini, 2018, 38). با ایجاد مسیرهای پیاده گردشگری و تجاری می‌توان مدت حضور مردم را در این نقاط افزایش داد و زندگی را به این محدوده‌ها بازگرداند (Pakzad, 2012, 125). مسیرهای پیاده گردشگری می‌توانند هم باعث حفظ بافت و آثار ارزشمند گذشته شوند و هم با طراحی برای انسان، ارزش‌های گذشته را احیا کند و در کنار آن بسیاری از مشکلات دیگر و کمبودهای امروز را بر طرف نماید و محیطی برای گردشگران به وجود آورد. این مسیر باید دارای جذابیت‌ها و ارزش‌های منحصر به فرد بوده طوری مسیریابی شود که فرد پیاده را خسته نکند؛ به عبارتی نه زیاد طولانی باشد و نه کوتاه (Tafazoli, 2019, 21).

۳-۳- پیاده‌راه^۱ و مولفه‌های تاثیرگذار بر

کیفیات فضایی آن

محدوده‌های پیاده قسمتی از فضاهای شهری هستند که به دلایل ویژه عمدتاً به خاطر دارا بودن برخی پتانسیل‌های خاص در تمام یا بخشی از ساعات شبانه- روز کاملاً بر روی حرکت سواره بسته شده و به طور کامل به حرکت عابران اختصاص می‌یابند (Cowan, 2008, 285). اصل فلسفه وجودی پیاده‌راه‌ها نه صرفاً عملکرد فیزیکی و ارتباطی، تثبیت و تقویت برخی کاربری‌ها و مسائل اقتصادی بلکه گسترش ارتباطات و

¹ - Walkable Way

اقتصادی، سرزندگی اجتماعی، سرزندگی محیطی - کالبدی و سرزندگی فرهنگی می‌باشد (Hedayat Nejadkafi et al., 2019, 82, and Pezeshki & Alijani, 2020, 45).

از کیفیت‌های مهمی که منجر به سرزندگی پیاده-راه‌ها می‌شوند تنوع و نفوذپذیری این فضاهاست. یکی از سیاست‌های رسیدن به تنوع در طول مسیر باتوجه به این که مسیر پیاده مختص حرکت آهسته عابر پیاده طراحی می‌شود، نمادها و نشانه‌های شهری هستند که یا برگرفته از کالبد موجود و یا براساس شرایط موجود و ارزش‌های بافت تعریف می‌گردند که به خوانایی مسیر می‌افزاید. نفوذپذیری نیز کیفیتی است که در ایجاد سرزندگی مسیر پیاده شهری بسیار موثر می‌باشد، یکی از سیاست‌های رسیدن به این امر ایجاد امکان رابطه متقابل بصری بین مسیر و بدنه است. محور پیاده باید تا حد امکان بدون اختلاف سطح و مانع، کلیه فعالیت‌ها و کاربری‌های متنوعی را که در مقطع خیابان یعنی نزدیک‌ترین مکان که در خط دید وجود دارند را به هم متصل کند و با ایجاد تمایزات بصری، وحدت و پیوستگی مسیر را القا نماید (Pourmokhtar, 2013, 94). با این تفاسیر باید عموم مردم به عنوان داور نهایی برای ارزیابی فضای شهری در نظر گرفته - شوند و بنابراین، غیرممکن است که کیفیت و سرزندگی فضاهای شهری مثل خیابان بدون بهره‌گیری از درک کاربران در آن فضای شهری ارزیابی شود.

Livability (Liveability) دانسته‌اند. در واژگان فارسی معادلات زیادی برای مفهوم سرزندگی استفاده می‌شود مانند شادی، شادابی، نشاط، حس حیات و رضایت از پرکاربردترین معادلات واژه سرزندگی هستند، لذا سرزندگی کلید واژه ای میان رشته‌ای است که می‌تواند تعاریف متفاوت در زمینه‌های مختلف داشته باشد (Hedayat Nejadkashi et al., 2018, 81). رابرت کوان^۱ در لغت‌نامه شهرسازی، سرزندگی را مناسب برای زندگی و فراهم آورنده کیفیت زندگی مطلوب تعریف می‌کند، این اصطلاح به عنوان یکی از کیفیت‌های مهم سازنده فضاهای شهری است (Jin et al., 2017, 99). سرزندگی به معنای داشتن انرژی روحی و جسمی تعریف شده است که افراد احساس شور و شوق، سلامتی و انرژی در وجود خود می‌کنند. سرزندگی در مفهوم کلی به خودکفایی، پایداری، سازگاری، انعطاف‌پذیری، ظرفیت برای تغییر، خودسازی، مسئولیت و امنیت مربوط می‌شود (Pourahmad et al., 2016, 179). مفهوم سرزندگی بر فضایی امن‌تر، مطلوب‌تر و جذاب‌تر دلالت دارد که قابلیت عرضه ی گزینه‌های بیشتری برای فعالیت‌های اجتماعی و مبادلات فرهنگی ارائه می‌کند. فضای سرزنده نتیجه‌ی موفقیت‌آمیز فرایند مکان‌سازی یعنی برآیند سرزندگی اقتصادی، اجتماعی و فرهنگی برای مردم است؛ سرزندگی شهری حاصل تعامل بین شهر و شهروندان است (Sarvar & Asghari, 2021, 42).

از نظر لاندری^۲، ۲۰۰۰، سرزندگی شامل: سرزندگی

جدول ۱. متغیرهای موثر در سرزندگی پیاده‌راها

مستند	متغیرها	بعد
(Shafto, 2008), (Paumier, 2007), (Tibbalds, 2001)	موقعیت مکانی	اقتصادی/ اجتماعی
(Pakzad, 2006), (Montgomery, 1995), (Jacobs, 1961)	میزان نفوذپذیری مکان	
(Chapman, 2009), (Oruc & Giritlioglu, 2008), (Tyler, 1998),	دسترسی به پارکینگ	

² - Charles Landry

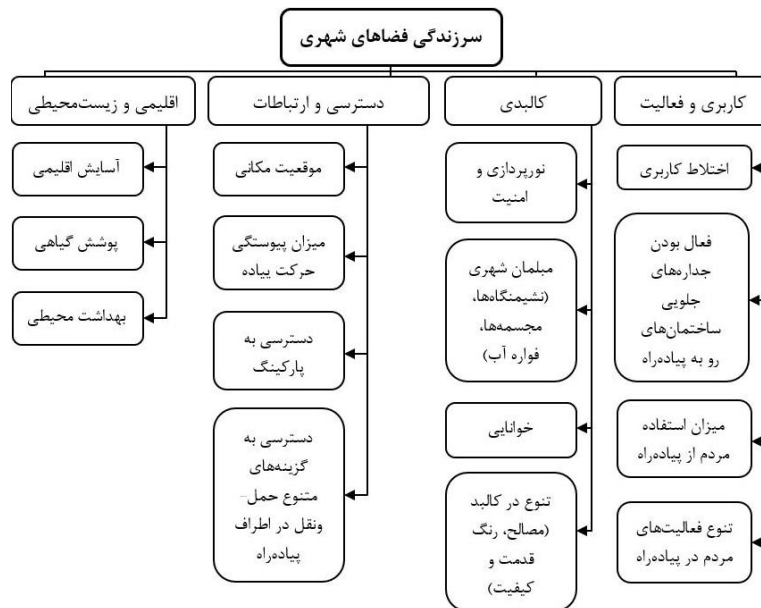
¹ - Robert Cowan

(Shafto, 2008), (Forsyth et al, 2008), (Oruc & Giritlioglu, 2008)	دسترسی به حمل‌ونقل عمومی	
(Oruc & Giritlioglu, 2008), (Lynch, 1981)	تنوع جنس و رنگ مصالح نماها	کالبدی
(Oruc & Giritlioglu, 2008), (Jacobs, 1961)	عمر متفاوت ابنیه	
(Jacobs & Appleyard, 1987)	فضای مناسب برای مکث	
(Forsyth et al, 2008), (Shafto, 2008), (Mackett et al, 2008), (Portella, 2007) (Pakzad, 2006), (Carmona, 2003), (Jacobs & Appleyard, 1987), (Jacobs, 1961)	میزان روشنایی و نورپردازی	
(Paumir, 2007), (Carmona, 2003)	نشیمنگاه مناسب	
(Montgomery, 1995), (Lynch, 1981), (Cullen, 1961)	پیوستگی مسیر	
(Pakzad, 2006), (Lynch, 1981)	خوانایی مسیر	
(Oruc & Giritlioglu, 2008), (Pakzad, 2006), (Tyler, 1998), (Jacobs & Appleyard, 1987), (Gehl, 1971), (Jacobs, 1961)	تنوع کاربری‌ها	دسترسی / مکانی
(Paumir, 2007), (Lynch, 1981), (Gehl, 1971)	وجود کاربری‌های فعال تجاری	
(Oruc and Giritlioglu, 2008), (Paumir, 2007), (Carmona, 2003),	وجود غذافروشی‌ها و خرده‌فروشی‌ها	
(Chapman, 2009), (Oruc and Giritlioglu, 2008), (Pakzad, 2006), (Landry, 2000), (Montgomery, 1995)	فعالیت شبانه	
(Oruc & Giritlioglu, 2008), (Carmona, 2003), (Landry, 2000), (Jacobs, 1961)	ایمنی و امنیت اجتماعی	
(Mackett et al, 2008), (Shafto, 2008), (Forsyth et al, 2008), (Portella, 2007)	آینما	زیست- محیطی
(Mackett et al, 2008), (Shafto, 2008), (Forsyth et al, 2008), (Portella, 2007)	تمیزی و نظافت	
(Mackett et al, 2008), (Shafto, 2008), (Forsyth et al, 2008), (Portella, 2007), (Carmona, 2003), (Salzano, 1997)	پوشش گیاهی	

منابع: Dozdozani, 2023, 193-194. با تغییرات و گردآوری نگارنده

معیارهای کاربری و فعالیت، کالبدی، دسترسی و ارتباطات، اقلیمی و زیست‌محیطی عنوان می‌شود (نمودار شماره ۱):

برای تعیین سنجه‌های ارزیابی سرزندگی یا همان عوامل تاثیرگذار بر سرزندگی، از بین تعاریف یادشده و فراوانی هریک از معیارها، نمودار زیر شامل:



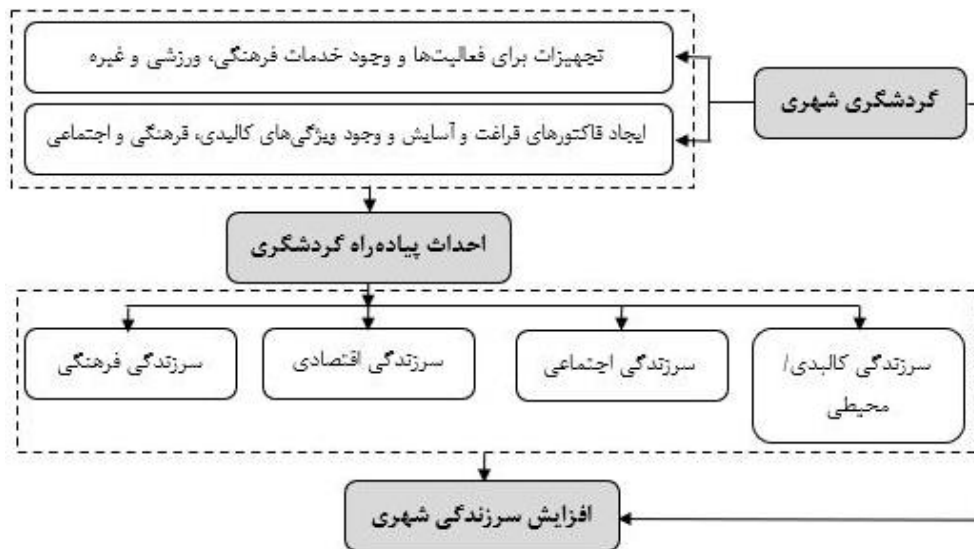
نمودار ۱. معیارها و شاخص‌های سرزندگی

۵-۳- پیاده‌راه گردشگری سرزنده

با توجه به تمامی موارد گفته شده در ادامه از روش دکتر گلکار برای بیان، دسته‌بندی و ادغام بهتر کلیه شاخص‌ها، استفاده می‌شود. در این روش گلکار مراحل تکامل کیفیت طراحی شهری را به پنج دوره تقسیم نموده و ابعاد آن را شامل: مولفه زیبایی شناسی عینی، مولفه عملکردی، مولفه زیبایی شناسی ذهنی و مولفه زیست محیطی معرفی می‌نماید.

گردشگران شهری به عنوان استفاده‌کننده از فضای شهری یا وزن‌دهی و تمرکز بر بخشی از فضای شهری می‌توانند به عنوان عاملی مهم قابل توجه و بررسی باشند. هر میزان که استفاده گردشگران از این فضا و امکانات، خدمات، تسهیلات و جاذبه‌های شهری باشد، فضا و ساختار فضایی شهری به سمت گردشگری

بیشتر تمایل دارد، به عبارتی ساختار فضایی شهر استوار بر ساختار گردشگری است (Asadi, 2018, 48). همانطور که گردشگری شهری مردم، فضا، مصرف‌گرایی و اختلاط فرهنگ‌ها، ارزش‌ها، انتظارات و تجربه‌ها را دورهم جمع می‌کند، چشم‌انداز هیجان‌انگیزی را نیز برای اکتشاف فراهم می‌آورد و آنچه باعث جذابیت شهر-ها برای گردشگران می‌شود، برانگیختن علاقه آن‌ها به یادگیری در مورد تاریخ، هنر، میراث فرهنگی و شیوه زندگی ساکنان است. عناصر یک شهر به عنوان مفهوم گردشگری شهری برای کسب تجربه و توسعه گردشگران ضروری است؛ لذا با احداث پیاده‌راه گردشگری می‌توان به سرزندگی کالبدی، اجتماعی، اقتصادی و فرهنگی دست یافت. چارچوب مفهومی پژوهش بدین صورت می‌باشد (نمودار شماره ۲):



نمودار ۲. چارچوب مفهومی پژوهش

سپس برای تحلیل استنباطی اطلاعات در نرم‌افزار Spss مورد ارزیابی قرار گرفت. همچنین برای تشخیص نرمال بودن اطلاعات از آزمون‌های کولموگروف-اسمیرنوف^۱ و آزمون شاپیرو-ویلک^۲ استفاده گشت و بعد از اثبات نرمال بودن داده‌ها از آزمون‌های پارامتریک T تک نمونه‌ای^۳ و آزمون همبستگی پیرسون^۴، آزمون رگرسیون^۵، استفاده شد. روایی پرسشنامه به روش صوری انجام گرفته و ضریب آلفای کرونباخ^۶ پرسشنامه برابر با ۰.۸۲۵ بوده که از پایایی مناسبی برخوردار است. در این پژوهش متغیر وابسته سرزندگی بوده و متغیر مستقل شامل ۱۳ زیرشاخص (نفوذپذیری، امنیت، تنوع، قرارگاه‌های رفتاری، تناسبات بصری، ایمنی، آسایش و راحتی، خوانایی، هویت و حس تعلق، برندسازی، آسایش اقلیمی، پاکیزگی و انرژی کارایی) می‌باشد. شاخص‌ها و زیرشاخص‌های پژوهش در (جدول شماره ۲) مشاهده می‌گردد:

۴- روش تحقیق و معرفی محدوده مورد

مطالعه

۴-۱- روش پژوهش

پژوهش حاضر براساس هدف کاربردی، به لحاظ ماهیت از نوع توصیفی-تحلیلی، براساس روش کمی از نوع پیمایشی و به لحاظ مکانی براساس تحقیقات کتابخانه‌ای و میدانی است. جامعه آماری شامل ۳۱ نفر از متخصصین طراحی شهری، برنامه‌ریزی شهری، معماری و غیره است که به طور تصادفی انتخاب شده‌اند. ابزار گردآوری اطلاعات در این پژوهش به صورت مطالعه منابع، اسناد فرادست، اسناد کتابخانه‌ای و مطالعات میدانی می‌باشد. در این تحقیق از ابزار پرسشنامه محقق ساخته (شامل سوالات مربوط به کیفیت‌های پیاده‌راه گردشگری سرزنده در غالب چهار بعد کالبدی، زیبایی-شناسی عینی، زیبایی‌شناسی ذهنی و زیست‌محیطی) استفاده گشته و پرسشنامه‌ها براساس طیف لیکرت تهیه شده‌است.

4 - Pearson correlation
5 - Regression Testing
6 - Cronbach alpha

1 - Kolmogorov-Smirnov Test
2 - Shapiro-Wilk Test
3 - One Sample T-Test

جدول ۲. شاخص‌ها و زیرشاخص‌های پژوهش

شاخص‌ها	زیرشاخص‌ها	سنجش‌ها
عملکردی	نفوذپذیری/ دسترسی‌ها	نفوذپذیری (دسترسی و بصری)
	امنیت	نورپردازی نظارت اجتماعی (کیوسک پلیس، چشمان ناظر) کاربری‌های شبانه (آژانس، داروخانه)
	تنوع/ گوناگونی	تنوع کاربری و فعالیت همه‌شمولی (فضایی چندکاربره)
	قرارگاه‌های رفتاری	فضاهای جمعی (پاتوق، نقاط مکث و توقف)
زیبایی شناسی عینی/ کالبدی	تناسبات بصری/ دید و منظر	زیبایی و یکپارچگی نماها مرمت جداره‌ها تزئینات کف و بدنه (تنوع کفسازی، نورپردازی ابنیه و غیره)
	ایمنی	سلسله مراتب دسترسی انواع آرام‌سازی
	آسایش و راحتی	مبلمان شهری متناسب با فضا تجهیزات شهری (سرویس‌های بهداشتی)
زیبایی شناسی ذهنی	خوانایی	نصب تابلوهای اطلاع‌رسانی نشانه‌های شاخص
	هویت و حس تعلق	هویت تاریخی و طراحی بدنه جاذبه‌های عناصر ماندگار و نقش‌انگیز فعالیت‌های اختیاری و اجتماعی
	برندسازی	برگزاری انواع رویدادها (فرهنگی، اجتماعی و غیره) تبلیغات شهری (دیجیتال، بورشور، کاتولوگ)
زیست‌محیطی	آسایش اقلیمی	پوشش گیاهی بومی حفاظت آب‌وهوایی عابران (عناصر سایه‌انداز) دیوار سبز، بام سبز
	پاکیزگی	بازیافت زباله‌ها (کیوسک دریافت، سطل زباله هوشمند) شبکه جمع‌آوری فاضلاب (کف‌سازی جاذب آب) نظافت و تمیزی
	انرژی‌کارایی	ایستگاه و خطوط دوچرخه انرژی‌های تجدیدپذیر (چراغ‌های خورشیدی، درخت مایع)

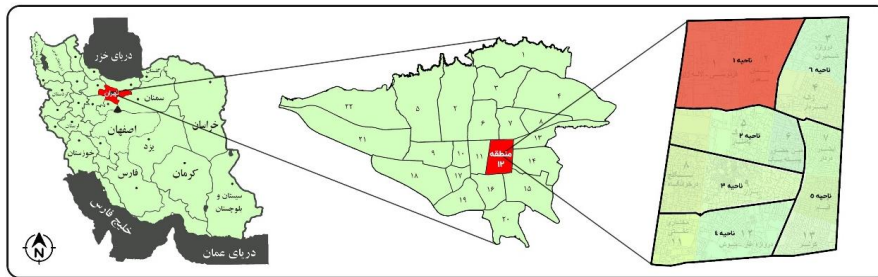
گردآوری: نگارنده

۲-۴- معرفی محدوده مطالعه (خیابان لاله‌زار

تهران ناصری را پوشش داده و از شمال با مناطق شش و هفت، از شرق با مناطق سیزده و چهارده، از جنوب با مناطق پانزده و شانزده و از غرب با منطقه شانزده هم‌جوار است. همچنین بیش از ۴۳ درصد محدوده منطقه از گستره و پهنه‌های شاخص و ارزشمند تشکیل شده است.

جنوبی)

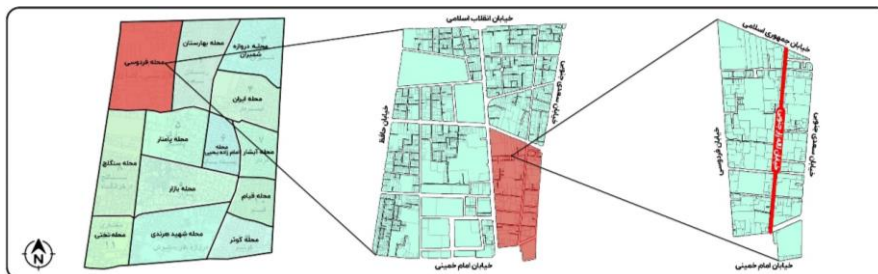
منطقه ۱۲ در قلب تهران و منطبق بر مرکز تاریخی شهر قرار گرفته و با وسعتی حدود ۱۶۰۰ هکتار می‌باشد (نقشه شماره ۱، از شمال به خیابان انقلاب اسلامی، از سمت جنوب به خیابان شوش، از سمت شرق به خیابان ۱۷ شهریور و از سمت غرب به حافظ و وحدت اسلامی ختم می‌شود). این منطقه سه چهارم



نقشه ۱. از چپ به راست جانمایی تهران، منطقه ۱۲ و ناحیه ۱

امام‌خمینی و از غرب به خیابان فردوسی محدود می‌گردد (نقشه شماره ۲).

امروزه محدوده جغرافیایی لاله‌زار جنوبی از شمال به خیابان جمهوری اسلامی، از شرق به خیابان سعدی-جنوبی، از جنوب به خیابان امام‌خمینی و میدان



نقشه ۲. از چپ به راست جانمایی محله فردوسی در منطقه ۱۲، محدوده لاله‌زار و در آخر خیابان لاله‌زار جنوبی

است. ناصرالدین شاه در سال ۱۲۵۲ هجری شمسی به فرنگ رفته و با دیدن خیابان شانزله‌یزه در پاریس تصمیم به تشکیل شانزله‌یزه‌ای در پایتخت گرفت؛ بدین صورت خیابان لاله‌زار در باغ لاله‌زار احداث می‌شود. اواخر دوران قاجار این خیابان به آسانی تبدیل به مرکزی برای ایجاد هتل‌هایی مانند گراند هتل در سال ۱۲۹۲ شد. به دنبال همین ارتباطها، عناصری نظیر

باغ لاله‌زار از فضاهای ساخته شده در زمان فتحعلی شاه قاجار و نزدیک‌ترین باغ سلطنتی به شهر تهران، بیرون از حصار طهماسبی، محل تفریح شاه قاجار و اعیان و بزرگان بود این باغ برون شهری قبل از سال ۱۱۹۰ هجری شمسی وجود داشته است؛ باغ لاله‌زار، باغ مصفایی‌ست که لاله‌ها خودرو در آن می‌روید، تفرجگاهی سلطنتی و نیز اقامتگاه موقت مهمانان دربار

تصویری، برقی و الکتریکی از جنوب لاله‌زار و تغییر کاربری‌های بیشتر واحدهای صنفی، این راسته به مغازه‌های لوازم برقی و در ادامه آن کوچه برلن و مهران به مرکز تولید البسه تریکو و کشفافت تبدیل گشت و نظام ساختاری خیابان لاله‌زار تغییر کرد. لاله‌زار به نوعی تصویر تاریخی فراز و فرود مدرن‌سازی و مدرنیته ایرانی از عصر ناصری تا پایان روزگار پهلوی دوم را نشان می‌دهد (پورزرگر و همکاران، ۱۳۹۹، ۶ و ۹، نقی‌زاده، ۱۳۹۰، ۱۱۳، حبیبی و اهری، ۱۳۸۷، ۶ و ۹). از بناها و مکان‌های تاریخی مهم خیابان لاله‌زار می‌توان به موارد زیر اشاره نمود (جدول شماره ۳)، امروزه بسیاری از این ابنیه به مرور از بین رفته و یا تغییر کاربری و فعالیت داده‌اند.

کافه‌ها، خیاط‌خانه‌ها، عکاسی‌ها، چاپخانه‌ها، مراکز فرهنگی گذران اوقات فراغت و تفریحات شبانه در این محور به وجود آمد. همچنین کتاب‌فروشی‌ها، سالن‌های سینما، تئاتر و غیره از جمله کاربری‌های فرهنگی هنری محدوده بود. با شروع حکومت پهلوی اول و تغییرات گسترده در ساختار شهر و ورود پدیده خیابان، تحولی مهم در روند معماری و شهرسازی ایران رخ داد. در دوران پهلوی اول و اواسط پهلوی دوم نیز این خیابان در اوج شکوه و سرزندگی خود بود؛ اما در دهه ۱۳۴۰ شمسی به مرور از ارزش‌های فرهنگی و تفریحی خیابان لاله‌زار کاسته شد. طبقه مرفه به سمت شمال شهر هدایت شد و واحدهای لوکس تجاری به دنبال آن راه شدند؛ همراه با تجمع فروشندگان لوازم صوتی و

جدول ۳. بناهای قدیمی و تاریخی محور لاله‌زار

هتل، کافه و کاباره	سینماها	تئاترها	سایر
گراند هتل	سینما ونوس (سارا)	تئاتر پارس	فروشگاه پیرایش
کاباره مولن روژ	سینما رکس (لاله)	تئاتر دهقان	فروشگاه جنرال مد
کافه افق طلایی	سینما ایران (البرز)	تئاتر نصر	خانه امین‌السلطان یا اتحادیه
کافه لاله‌زار	سینما خورشید نو	تئاتر کشور	خانه معین‌التجار بوشهری
-	سینما مایاک (مرجان)	تماشاخانه گبومر و روسی‌خان	مسجد لاله‌زار
-	سینما تابان	تماشاخانه گیتی (صادق‌پور)	مسجد امین‌السلطنه
-	سینما فاروس	تماشاخانه تفکری (سینما اطلس)	پاساژ بهار
-	سینما شهرزاد	-	پاساژ پارس
-	سینما مترو (سحر)	-	-
-	سینما رویال (نادر)	-	-

منابع: نقی‌زاده، ۱۳۹۰، ۱۱۸، مرادی، ۱۳۹۴، ۴۹ و گردآوری نگارنده

فوق لیسانس داشته‌اند. از نظر تجربه کاری نیز ۱۴ نفر معادل ۴۵.۱٪ دارای تجربه ۱-۵ سال کاری بودند؛ پس از آن در رتبه دوم به طور مشترک ۶ نفر معادل ۱۹.۳٪ دارای تجربه ۱۰-۱۵ سال کاری و ۶ نفر دیگر با همان درصد دارای تجربه کاری ۲۰ سال به بالا بوده‌اند. نتایج حاصل از آزمون T-Test در سطح معناداری کمتر از ۰.۰۵ نشان‌دهنده اهمیت نقش سرزندگی در طراحی

۵- یافته‌ها

باتوجه به هدف و مسئله پژوهش متغیرها از طریق پرسشنامه مورد تجزیه و تحلیل قرار گرفت؛ از ۳۱ نفر پاسخ‌دهنده، ۱۶ زن معادل ۵۱.۶٪ و ۱۵ مرد معادل ۴۸.۳٪ می‌باشند. از نظر تحصیلات ۱۵ نفر معادل ۴۸٪ یعنی بیشتر افراد پاسخ‌دهنده تحصیلات دکتری و بالاتر داشتند و بعد از آن ۱۱ نفر معادل ۳۵.۴٪ افراد مدرک

در آزمون آماری T نشان‌دهنده ی این است که همه شاخص‌ها معنادار بوده و اهمیت بالایی در طراحی پیاده‌راه دارند(جدول شماره ۴).

پیاده‌راه‌های گردشگری می‌باشد. بر طبق نتایج به‌دست آمده سطح معناداری همه شاخص‌های به‌کار گرفته در تحقیق بالاتر از حد متوسط ۳ می‌باشد. سطح معناداری

جدول ۴. اهمیت شاخص‌های سرزندگی در طراحی پیاده‌راه گردشگری

استاندارد آزمون = ۳					شاخص
اختلاف از میانگین	میانگین	میزان معناداری	درجه آزادی	آماره T	
۱.۳۱۶۶۷	۴.۳۱۶۷	۰.۰۰۰	۲۹	۲۶.۴۹	عملکردی
۱.۲۷۶۱۹	۴.۲۷۶۲	۰.۰۰۰	۲۹	۱۸.۱۰	زیبایی‌شناسی عینی / کالبدی
۱.۳۰۴۷۶	۴.۳۰۴۸	۰.۰۰۰	۲۹	۱۴.۶۶	زیبایی‌شناسی ذهنی
۱.۱۶۶۶۷	۴.۱۶۶۷	۰.۰۰۰	۲۹	۱۳.۴۲	زیست‌محیطی
۱.۲۶۴۴۴	۴.۲۶۴۴	۰.۰۰۰	۲۹	۲۳.۴۴	مجموع

منبع: تحلیل یافته‌های پرسشنامه

عینی، زیبایی‌شناسی ذهنی و زیست‌محیطی رابطه معناداری دارند. بیشترین ارتباط بین شاخص زیست-محیطی و سرزندگی با مقدار ۰.۸۴۰ و کمترین رابطه بین شاخص عملکردی و سرزندگی با مقدار ۰.۳۴۵ می-باشد(جدول شماره ۵).

با توجه به اهمیت سرزندگی در طراحی، همبستگی و ارتباط میان شاخص‌های طراحی و سرزندگی از طریق آزمون پیرسون مورد سنجش واقع شد. بر اساس نتایج حاصل از همبستگی پیرسون، همه شاخص‌های طراحی با سرزندگی رابطه مستقیم دارند. طبق نتایج شاخص‌های عملکردی، زیبایی‌شناسی

جدول ۵. نتایج حاصل از آزمون همبستگی پیرسون

سرزندگی	زیست‌محیطی	زیبایی‌شناسی ذهنی	زیبایی‌شناسی عینی / کالبدی	عملکردی	شاخص	
۰.۰۶۲	۰.۲۶۴	۰.۶۴۱	۰.۴۵۷	*	معناداری	عملکردی
۰.۳۴۵	۰.۲۱۱	-۰.۰۸۹	۰.۱۴۱	۱	ضریب همبستگی	
۰.۰۰۰	۰.۰۰۵	۰.۰۰۰	*	۰.۴۵۷	معناداری	زیبایی‌شناسی عینی / کالبدی
۰.۸۰۹	۰.۴۵۹	۰.۶۶۷	۱	۰.۱۴۱	ضریب همبستگی	
۰.۰۰۰	۰.۰۰۲	*	۰.۰۰۰	۰.۶۴۱	معناداری	

۰.۷۹۹	۰.۵۴۱	۱	۰.۶۶۷	-۰.۰۸۹	ضریب همبستگی	زیبایی شناسی ذهنی
۰.۰۰۰	*	۰.۰۰۲	۰.۰۰۵	۰.۲۶۴	معناداری	زیست- محیطی
۰.۸۴۰	۱	۰.۵۱۴	۰.۴۹۵	۰.۲۱۱	ضریب همبستگی	
*	۰.۰۰۰	۰.۰۰۰	۰.۰۰۰	۰.۰۶۲	معناداری	سرزندگی
۱	۰.۸۴۰	۰.۷۹۹	۰.۸۰۹	۰.۳۴۵	ضریب همبستگی	

منبع: تحلیل یافته‌های پرسشنامه

در پژوهش حاضر سعی شده تا اثر هر یک از شاخص‌های تحقیق در افزایش سرزندگی مورد بررسی واقع شود، از همین رو از روش رگرسیون چندگانه استفاده شده است. بر همین اساس (جدول شماره ۶) ضریب همبستگی بین متغیر مستقل و وابسته ۱ می‌باشد که نشان دهنده‌ی همبستگی بالا و قوی بین دو متغیر است. ضریب تعیین نیز برابر با ۱ می‌باشد و نشان دهنده‌ی این است که متغیر مستقل توانسته است میزان بالایی از واریانس متغیر وابسته را تبیین کند. ضریب تعدیل شده هم برابر با ۱ بوده و نشان دهنده‌ی این است که همه‌ی تغییرات سرزندگی وابسته به چهار متغیر مستقل و شاخص استفاده شده در پژوهش می‌باشد. بر اساس نتایج به دست آمده همه شاخص‌های متغیر مستقل بر متغیر وابسته اثرگذار هستند. با توجه به موارد گفته شده هرچه مقدار BETA بیشتر باشد اثر متغیر مستقل بر متغیر وابسته بیشتر است. بنابراین شاخص زیست‌محیطی با مقدار ۰.۴۳۰ بیشترین اثرگذاری را داشته و بعد از آن به ترتیب شاخص زیبای‌شناسی ذهنی با مقدار ۰.۳۸۵ و شاخص زیبای‌شناسی عینی با مقدار ۰.۳۰۵ بیشترین اثرگذاری را دارند، همچنین شاخص عملکردی با مقدار ۰.۲۴۶ کمترین میزان اثرگذاری را دارد (جدول شماره ۶)

در پژوهش حاضر سعی شده تا اثر هر یک از شاخص‌های تحقیق در افزایش سرزندگی مورد بررسی واقع شود، از همین رو از روش رگرسیون چندگانه استفاده شده است. بر همین اساس (جدول شماره ۶) ضریب همبستگی بین متغیر مستقل و وابسته ۱ می‌باشد که نشان دهنده‌ی همبستگی بالا و قوی بین دو متغیر است. ضریب تعیین نیز برابر با ۱ می‌باشد و نشان دهنده‌ی این است که متغیر مستقل توانسته است میزان بالایی از واریانس متغیر وابسته را تبیین کند. ضریب تعدیل شده هم برابر با ۱ بوده و نشان دهنده‌ی این است که همه‌ی تغییرات سرزندگی وابسته به چهار متغیر مستقل و شاخص استفاده شده در پژوهش می‌باشد. بر اساس نتایج به دست آمده همه شاخص‌های متغیر مستقل بر متغیر وابسته اثرگذار هستند. با توجه به موارد گفته شده هرچه مقدار BETA بیشتر باشد اثر متغیر مستقل بر متغیر وابسته بیشتر است. بنابراین شاخص زیست‌محیطی با مقدار ۰.۴۳۰ بیشترین اثرگذاری را داشته و بعد از آن به ترتیب شاخص زیبای‌شناسی ذهنی با مقدار ۰.۳۸۵ و شاخص زیبای‌شناسی عینی با مقدار ۰.۳۰۵ بیشترین اثرگذاری را دارند، همچنین شاخص عملکردی با مقدار ۰.۲۴۶ کمترین میزان اثرگذاری را دارد (جدول شماره ۶)

جدول ۶. نتایج تحلیل رگرسیون چندمتغیره و اثرگذاری متغیر مستقل بر متغیر وابسته

سطح معناداری	BETA	B	مدل
۰.۰۰۰	۰.۲۴۶	۰.۲۶۷	عملکردی
۰.۰۰۰	۰.۳۰۵	۰.۲۳۳	زیبایی شناسی عینی / کالبدی
۰.۰۰۰	۰.۳۸۵	۰.۲۳۳	زیبایی شناسی ذهنی
۰.۰۰۰	۰.۴۳۰	۰.۲۶۷	زیست‌محیطی
متغیر وابسته: سرزندگی			
	۱.۰۰		ضریب همبستگی چندگانه (R)
	۱.۰۰		ضریب تعیین (R ²)
	۱.۰۰		ضریب تعیین تعدیل شده

منبع: تحلیل یافته‌های پرسشنامه

حال با توجه به نتایج پرسشنامه، مطالعات، بازدید میدانی و غیره در ۴ شاخص بدین گونه می‌باشد:

جدول ۷. سوات

T	O	W	S	شاخص‌ها
<ul style="list-style-type: none"> احتمال از بین رفتن تمامی کاربری‌های فرهنگی محدوده به علت نفوذ بیش از اندازه کاربری تجاری 	<ul style="list-style-type: none"> امکان تلفیق و همپیوندی محیط کار و سکونت امکان ایجاد تنوع در فعالیت‌ها و کاربری‌ها امکان استفاده و احیای سینما به عنوان پاتوق امکان ساماندهی موتور سیکلت‌ها 	<ul style="list-style-type: none"> عدم وجود رابطه بصری مناسب بین استفاده کنندگان از فضا و بیدنه عدم وجود نورپردازی مناسب در معبر عدم وجود چشمان ناظر و نظارت اجتماعی عدم وجود کاربری‌های شبانه عدم وجود تنوع کاربری و فعالیت عدم وجود همه شمولی در فضا عدم وجود پاتوق و کافه‌ها 	<ul style="list-style-type: none"> وجود کاربری‌های فرامنطقه در محدوده به عنوان فضایی تجاری و پویا وجود دو ایستگاه مترو سعدی و امام‌خمینی در نزدیکی محدوده 	عملکردی
<ul style="list-style-type: none"> احتمال از بین رفتن جداره ارزشمند تاریخی 	<ul style="list-style-type: none"> امکان ایجاد آرامسازی و تفکیک سواره از پیاده امکان ایجاد کفسازی متناسب و همه شمول امکان ایجاد میلمان شهری مناسب 	<ul style="list-style-type: none"> عدم وجود آرامش بصری در نماها نامناسب بودن کفسازی پیاده رو‌ها وجود تداخل سواره و پیاده و عدم ایمنی عابران عدم وجود میلمان شهری مناسب 	<ul style="list-style-type: none"> توجه نسبی به نمای سنتی در برخی از ساختمان‌های جدید الاحداث (پاساژ) پوشه‌ری و فراز (لاهارز) وجود نماهای شاخص تاریخی 	زیبایی شناسی / عینی / کابردی
<ul style="list-style-type: none"> احتمال از بین رفتن تمامی هویت تاریخی و تهران قدیم در صورت عدم توجه به آن 	<ul style="list-style-type: none"> امکان تقویت خواتایی و هویت تاریخی پیاده رو با استفاده از مرمت و جداره سازی مناسب امکان ایجاد نشانه‌ها و شاخص‌های جدید شهری امکان اتصال نقاط ارزشمند به یکدیگر امکان ایجاد فعالیت‌های اختیاری و مشارکتی در جهت ایجاد حس تعلق و سرزندگی افراد امکان استفاده از تبلیغات در جهت برنامه‌ریزی معبر 	<ul style="list-style-type: none"> عدم وجود تابلوهای اطلاع رسانی اماکن گردشگری و فرهنگی و تاریخی عدم توجه و رسیدگی به ابنیه تاریخی و هویت مند (سینماها، گراند هتل و خانه معین التجار پوشه‌ری) 	<ul style="list-style-type: none"> وجود ابنیه و نشانه‌های شاخص تاریخی و هویت بخش در محدوده 	زیبایی شناسی ذهنی
<ul style="list-style-type: none"> احتمال از بین رفتن ابنیه در صورت بروز زلزله به علت تاب - آوری پایین و ریزندگی قطعات 	<ul style="list-style-type: none"> امکان احداث خط دوچرخه امکان افزایش و بهبود شبکه‌ی حمل و نقل عمومی امکان اصلاح شبکه جمع آوری فاضلاب و زباله‌ها امکان کاشت درختان و افزایش سبزینگی 	<ul style="list-style-type: none"> عدم وجود پوشش گیاهی و سبزینگی وجود آلودگی هوا و آلودگی صوتی عدم وجود عناصر سایه انداز مناسب وجود آلودگی و بهداشت نازل محیط عدم وجود شبکه مناسب جمع آوری فاضلاب عدم بازتاب و جمع آوری مناسب زباله‌ها 	<ul style="list-style-type: none"> وجود پوشش گیاهی بومی 	زیست- محیطی

گردآوری: نگارنده

۶- گزینه پیشنهادی طراحی و نتیجه‌گیری

نتایج آزمون T-Test نشان دهنده ی اهمیت نقش طراحی پیاده‌راه در افزایش سرزندگی و معنادار بودن همه شاخص‌هاست، در آزمون پیرسون بیشترین ارتباط بین شاخص زیست‌محیطی و سرزندگی با مقدار ۰.۸۴۰ و کمترین رابطه بین شاخص عملکردی و سرزندگی با مقدار ۰.۳۴۵ می‌باشد، در آزمون رگرسیون نیز شاخص زیست-محیطی با مقدار ۰.۴۳۰ بیشترین اثرگذاری را داشته و بعد از آن به ترتیب شاخص زیبایی‌شناسی ذهنی با مقدار ۰.۳۸۵ و شاخص زیبایی‌شناسی عینی با مقدار ۰.۳۰۵ بیشترین اثرگذاری را دارند، همچنین شاخص عملکردی با مقدار ۰.۲۴۶ کمترین میزان اثرگذاری را دارد؛ لیکن باتوجه به جدول سوات، نتایج آزمون‌ها و اهمیت شاخص‌ها در جهت

حل معضلات، دو آلترناتیو برای لاله‌زار جنوبی ارائه شده است. در آلترناتیو ۱ (شکل شماره ۱)، پیشنهادات ذیل ارائه شده است؛ پیاده‌راه در نظرگرفتن محور لاله‌زار، انتقال بخش اعظمی از کاربری لوازم الکتریکی به خیابان لاله‌زار شمالی، تخصیص قسمتی از ساختمان روزنامه کیهان به عنوان فرهنگسرا، بن بست در نظرگرفتن خیابان‌های ورودی و خروجی به خیابان لاله‌زار با امکان ورود و خروج عابرین، در نظر گرفتن ورودی جنوبی از تقاطع خیابان امام خمینی با لاله‌زار جنوبی با آرامسازی ترافیک و تلفیق پیاده و سواره، در نظر گرفتن پارکینگ موتور و ماشین در پلاک‌های فرسوده موجود.



شکل ۱. آلترناتیو ۱

منتهی به پیاده‌راه برای دسترسی آسان سواره، جانمایی پارکینگ به منظور پارک اتومبیل گردشگران و بارانداز سهل ماشین‌ها در مجاورت لوپ‌های ایجاد شده، ایجاد گشایش فضایی در طول محور در جهت آسایش و مکث گردشگران، تعبیه سطوح تفکیک زباله، جانمایی حوض و آبناها در جهت تلطیف هوا و سرزندگی، در نظر گرفتن بام سبز در بالای ساختمان‌های عمومی، احیای گراند هتل و استفاده از آن به عنوان اقامتگاه سنتی، در نظر گرفتن جداره‌ها و ویتترین‌های شفاف به منظور حفظ دید از بیرون به درون و برعکس، قرار گرفتن درختان سایه‌انداز در دو طرف پیاده‌راه، بازسازی پاساژ پارس.

در آلترناتیو ۲ (شکل شماره ۲)، پیشنهادات ذیل ارائه شده است؛ تلفیق و کاهش تعداد کاربری‌های لوازم الکتریکی با سایر کاربری‌ها و فعالیت‌ها (کافه رستوران، کافه کتاب، سینماها و غیره)، پیاده‌راه در نظر گرفتن لاله‌زار، احیای سینماهای موجود در طول محور (به عنوان پاتوق فرهنگی و تفریحی)، ایجاد رواق‌ها و سایه اندازها به عنوان مبلمان رفاهی و ایجاد تباين در سکنس‌ها، در نظر گرفتن ورودی جنوبی پیاده‌راه از تقاطع خیابان اکباتان با لاله‌زار جنوبی (همراه با کفسازی، آرامسازی و کاهش عرض سواره)، گسترش عرض پیاده در مقابل اماکن مهم (تاریخی، فرهنگی و تجاری)، در نظر گرفتن پارکینگ موتور و ماشین در قطعات تجمیعی فرسوده، ایجاد لوپ در خیابان‌های



شکل ۲. آلترناتیو ۲

تابلوه‌های راهنمای گردشگری در طول محور(به زبان فارسی و انگلیسی)، ایجاد نورپردازی در طول محور، کاشت درختان و گیاهان در دو طرف پیاده‌راه. باید اذعان داشت شهر فقط کالبد نیست، بلکه اهل آن در درجه اول دارای اهمیت‌اند در این بین سرزندگی و عوامل ایجادکننده آن می‌توانند یک شهر و به طور خاص یک پیاده‌راه شهری را به یک محیط پایدار تبدیل نمایند، بنابراین بررسی معیارها و شاخص‌های موثر بر سرزندگی این محیط و حضور فعال شهروندان در بهبود کیفیت این محیط و سایر محیط‌های مشابه ضروری-ست؛ در همین راستای حفظ و احیای بافت تاریخی، پیاده‌مداری به عنوان راه‌حلی مطلوب پیشنهاد می‌گردد؛ در نتیجه توسعه زندگی پیاده، ایجاد پیاده‌راه‌ها، احیای

از نقاط اشتراک دو آلترناتیو نیز می‌توان بدین موارد اشاره نمود: تزریق انواع فعالیت‌ها و کاربری‌ها، درنظرگرفتن کفسازی متفاوت و همه شمول، درنظرگرفتن محدوده‌ی بازطراحی جداره‌ها و تماشای ویتترین‌ها در هر دو طرف پیاده‌راه، درنظرگرفتن محدوده پیاده در وسط با جانمایی مبلمان شهری و استقرار دستفروشان و سرریز کاربری‌ها، پیاده‌راه درنظرگرفتن کل لاله‌زار جنوبی، احیای هویت فرهنگی با احیای سینماها، احیا و تعریف رویدادهای فرهنگی در خانه‌های بوشهری و اتحادیه، حفظ کوچه‌های مهران و برلن به عنوان پیاده‌راه، برگزاری رویدادها و استفاده از مسجد لاله‌زار به عنوان پاتوق مذهبی محله، یکسان‌سازی عناصر الحاقی نما(مانند تابلو مغازه‌ها)، جانمایی

۱۳) زیرشاخص مطرح شده: ترکیبی از کاربری‌ها و فعالیت‌های مختلط، فرصت بروز فعالیت‌های اجتماعی و انتخابی، تامین ایمنی و امنیت گردشگران، تنوع کالبدی، مشارکت و تعامل شهروندان، حضور هنرهای خیابانی، فضاهای مکث و توقف، توجه به پیشینه و هویت بافت، وجود انواع دسترسی‌ها به مکان‌ها و خدمات گوناگون، تناسبات بصری، ایمنی و امنیت، آسایش و راحتی، پاکیزگی. خیابان لاله‌زار که زمانی نماد نوگرایی و هنر ایران ملقب به شانزلیزه تهران بود اکنون تنها کالبدی نامناسب و مخروبه داشته و سرزندگی گذشته خود را از دست داده‌است؛ لذا لزوم توجه و ساماندهی به این معبر فرهنگی و تاریخی از اقدامات مهم و سازنده می‌باشد

فضاهای پیاده و ارتقای قابلیت پیاده‌مداری فضاهای شهری با هدف ارتقای گردشگری شهری به خصوص در بافت‌های تاریخی، موجب ارتقای کیفی محیط و بالا رفتن جذابیت شهری شده و می‌تواند بیشترین سهم را در برآورده کردن گذران اوقات فراغت و سرزندگی شهروندان داشته باشد. در آخر بر اساس مبانی نظری و ادبیات تحقیق، ۴ شاخص (عملکردی، زیبایی شناسی عینی/کالبدی، زیبایی شناسی ذهنی و زیست‌محیطی) دسته‌بندی گشت؛ نتایج نشان داد شاخص‌های زیست-محیطی، ذهنی، عینی و عملکردی به ترتیب بیشترین اثر را بر سرزندگی پیاده‌راه‌های گردشگری دارند. به طور خلاصه برای سرزندگی یک پیاده‌راه گردشگری در مرکز شهر باید به این نکات و پیشنهادات توجه نمود

7- References

Persian References:

- Abbasi, Mojtaba (2019). *Assessing the walkability of urban contexts with a tourism approach (case example: Targaba city)*, urban planning master's thesis, Binaloud Institute of Higher Education.
- Asadi, Ali (2018). *Identification and planning of pedestrian routes in order to promote urban tourism (case study: the central and historical context of Saqqez city)*, master's thesis of urban planning, Faculty of Architecture and Urban Planning, University of Arts.
- Dozdozani, Yasmin (2023). *Factors affecting the vitality of urban sidewalks (case study: Shahriar (Sangfaresh) Valiasr sidewalk, Tabriz)*, Geographical Space Scientific Quarterly, Year 23, No. 81, pp. 187-208.
- Ghanbaran, Abdulhamid and Sadeghi, Haniyeh. (1402). *Examining the role of public art in promoting social interactions Case study: 15 Khordad walkable way in Tehran, Iranian Urbanism*, Vol. 6, No. 10, pp. 58-79.
- Ghazizadeh, Seyyed Mohammad (2019). *Structured evaluation of urban tourism in the framework of the analysis of walking tour routes in Dezful city*, master's thesis on nature tourism, Faculty of Natural Resources and Earth Sciences, Kashan University.
- Ghourbanpour, Maryam, Zali, Nader, Yordkhani, Mukhtar and Azadeh, Seyedreza (2018). *evaluation of the factors affecting the vitality of urban pedestrian routes (case study: Alam El Hadi pedestrian route in Rasht)*, Scientific-Research Quarterly of Settlement Planning Studies Human Sciences, Vol. 13, No. 1 (Serial 42), pp. 105-123.
- Habibi, Seyyed Mohsen and Ahri, Zahra (2007). *The tulip fields of the entertainment area, from the garden to the street; The formation of the street in the European style during the period of Naser al-Din Shah*, Fine Art Journal, No. 34, pp. 5-15.
- Hedayat Nejad Kashi, Seyed Mostafi, Hadiani, Zahra, Hajinejad, Ali and Asgari, Ali (2018). *Interdisciplinary conceptual urban vitality (study of principles, dimensions and indicators)*, studies of urban structure and function, year 6, No 20, pp. 75-107.
- Heydarian Qaramelki, Zhila (2014). *Designing a tourist route with pedestrian priority in the*

- historical context of Tabriz city*, master's thesis in urban design, Faculty of Architecture and Urban Planning, Shahid Rajaee Tarbiat University.
- Hosseini, Priya (2018). *Urban pedestrian design with the aim of improving the quality of life (Study example: Bostan Blvd axis, Shiraz, between the intersection of Narenjestan St. and Saadi Mausoleum)*, Master's Thesis of Urban Design, Faculty of Art and Architecture, Islamic Azad University, Yazd Branch.
 - Kaviani, Faezeh (2018). *Pedestrian design of Taq Bostan Boulevard in Kermanshah with a sustainable tourism approach*, Master of Architecture thesis, Faculty of Architecture and Urban Planning, Imam Khomeini International University.
 - Khadem Fasqandis, Farhanaz, Dars Khan, Rasul, Singari, Maryam, Faramarezi Main, Mahsa and Sabbagh Dehkhavarghani, Samad (2021). *the influential components of the relationship between people and the environment in the direction of the formation of social interactions. Rah Waliarsr*, Journal of Applied Research in Geographical Sciences, Year 21, No. 60, pp. 485-495.
 - Moradi, Farid (2014). *From Lalezar garden to vulgar lamps*, Azma magazine, No. 109, pp. 46-51.
 - Naghizadeh, Mona (2011). *Renovation of an urban space with an emphasis on creating peace in the space (case example: Lalezar street area of Tehran)*, master's thesis in urban design, Faculty of Architecture and Urban Planning, Imam Khomeini International University.
 - Pakzad, Jahanshah (2012). *Urban space design guide in Iran*, Tehran, Shahidi Publications.
 - Pezeshki, Behnam and Alijani, Maryam (2020). *Investigating the indicators of the vitality of sidewalks and pedestrian-oriented streets, comparing the Esteghlal pedestrian street of Turkey and the pedestrian-oriented street of 30tir*, Tehran, Iran, Urban Planning and Architecture Identity Quarterly, Vol. 1, No. 2, pp. 40-5.
 - Pourahmad, Ahmad, Zanganeh Shahraki, Saeed and Safai Reine, Mustafa (2015). *Analyzing the role of urban sidewalks in improving the vitality of the urban space (case study: 17 Shahrivar sidewalk)*, urban planning geography research, Vol. 4, No 2, pp. 175-195.
 - Pourmokhtar, Ahmed (2013). *Investigating the amount of pedestrian traffic in Chaharbagh Street of Isfahan and its effect on the social interaction of citizens*, Iranian Islamic City Studies Quarterly, No. 11, pp. 91-100.
 - Pourzargar, Mohammad Reza, Abedini, Hamed and Etimadi, Ali (2019). *The role of the street component on the process of modernization and development of Tehran (case example: Laleh Zar Street)*, Bagh Nazar Scientific Journal, No. 17 (91), pp. 5-16.
 - Sarvar, Houshang and Asghari, Roya (2021). *General spatial analysis of cities from the perspective of vitality approach (example: Atai Miandoab Beach Park)*, Spatial Planning Quarterly, year 11, No 4 (series 43), pp. 58-39.
 - Shirazbakht, Fatemeh and Goudarzi, Rezvan (2019). *Evaluation of pedestrian routes in the city of Shiraz with the approach of improving the attendance of citizens (Case study: Salamat Chamran, Qasr-al-Dasht, Hosseini Al-Hashemi Pedestrian Path)*, Iran's Special Journal of Architecture and Urban Planning, Year 3, No. 16, pp. 1-11.
 - Tafazoli, Aminullah (2019). *Presenting a model for the construction of tourism footpaths with an emphasis on social capital (Study area: Mashhad city)*, master's thesis on urban planning, Khavaran Institute of Higher Education.
 - YazdanPanah, Zeynab (2016). *Investigating the desirability of urban sidewalks with a leisure-tourism approach (case study, sidewalks in the central area of Rasht city)*, master's thesis in geography and urban planning, Faculty of Literature and Human Sciences, Gilan University.
 - YazdanPanah, Zeynab, Jafari Mehrabadi, Maryam and Shokrgozar, Asghar (2019).

Investigating the factors affecting the desirability of sidewalks with an urban tourism approach (case study: footpaths in the central urban area of Rasht), scientific research quarterly of tourism planning and development, Vol. 9, No 1, pp. 71-86.

Latin References:

- Brown, I. Delaney, R. (2005). *The draft Master Plan for Walking Tracks and Associated Facilities*. Epacris Environmental Consultants Pty Ltd. P 37.
- Carmona, M. (2003). *Public places, Urban spaces, the dimensions of urban design*. Architectural Press: London.
- Chapman, J. (2009). *Design for emotional durability*, Design, 24(4): 29-35.
- Cowan, R. (2008). *The Dictionary of Urbanism*. Streetwise Press.
- Cullen, G. (2013). *The concise townscape*, (M. tabibian, Trans), Tehran university publication.
- Forsyth, Ann. Hearst, M. Oakes, M. Schmitz, K. (2008). *Design and destinations: factors influencing walking and total physical activity*, Urban Studies, 45:1973-1996.
- Gehl, J. (1987). *Life between Buildings*, Van Nostrand Reinhold press.
- Jacobs, J. (1961), *The death and life of great American cities*, New York: Modern Library pub Jacobs, London, Jonathan Cape.
- Jacobs, A. Appleyard, D. (1987). *Toward an urban design manifesto*, JAPA, 53(1): 112- 120.
- Jin, X. Long, Y. Sun, W. Lu, Y. Yang, W. Tang, J. (2017). *Evaluating cities. vitality and identifying ghost cities in China with emerging geographical data*. Cities. Vol. 63, pp: 98–109.
- Landry, C. (2000). *The creative city: A toolkit for urban innovators*, Earth scan: London.
- Lynch, K. (1981). *The teory of good city form*, MIT Press: Cambridge, Massachusetts.
- Mackett, R. L. Achuthan, K. Titheridge, H. (2008). *AMELIA: Making streets more accessible for people with mobility difficulties*, Urban Design International, 13 (2): 80-89.
- Montgomery, J. (1998). *Making a city: urbanity, vitality and urban design*, Journal of Urban Design, 3:93-116.
- Oruc, G. Giritlioglu, C. (2008). *For more creative environments: An evaluation of urban quality and vitality of Istanbul historical peninsula*, TU A|ZVOL, 5(1): 97-117.
- Pakzad, J. (2006). *Theoretical foundations and urban design process*, Shahidi Pubs, Tehran, In Persian.
- Paumier, C. (2007). *Creating a vibrant city center*, (ULI) Urban Land Institute pub: Washington, DC.
- Portella, A. (2007). *Evaluating commercial signs in historic streetscapes: The effects of the control of advertising and signage on user's sense of environmental quality*, Oxford: Oxford Brookes University.
- Ram, Y. Hall, C. Michael. (2018). *Walking tourism in cities: introducing the special issue*, International Journal of Tourism Cities, Vol. 4 Issue: 3, pp.281-284.
- Salzano, T. (2007). *Seven Aims for the Livable City from Making Cities Livable Goals*, in Lennard, S. H., S von UngernSternberg, H. L. Lennard, eds. Making Cities Livable. International Making Cities Livable Conferences. California, USA: Gondolier Press.
- Shaftoe, H. (2008). *Convivial urban spaces: Creating effective public places*, Earthscan pub: London.
- Tibbalds, F. (2001). *Making people-friendly towns*, New York: Longman, Essex pub.
- Tyler, N. (1998). *Evaluating the health of downtowns*, Center for Community Economic Development, 23:1-20.



نحوه ارجاع به این مقاله:

قنبران، عبدالحمید؛ عرفاتی، نفیسه. (۱۴۰۲). بررسی عوامل موثر در ارتقای سرزندگی در پیاده‌راه‌های گردشگری، نمونه موردی: خیابان لاله‌زار جنوبی تهران، شهرسازی ایران، ۶ (۱۰)، ۱۹۵-۲۱۸.

COPYRIGHTS

Copyright for this article is retained by the author(s), with publication rights granted to the Iranian Urbanism Journal. This is an open-access article distributed under the terms and conditions of the Creative Commons Attribution License (<https://creativecommons.org/licenses/by/4.0/>).

URL: <https://www.shahrsaziiran.com/1402-6-10-article10/>

Examining the effective factors in promoting the vitality of Tourist Walkways, Case example: South Lalezar St., Tehran

Abdulhamid Ghanbaran*

Associate Professor,
Department of Urban Planning,
Faculty of Architectural
Engineering and Urban Planning,
Shahid Rajaei Teacher Training
University, Tehran, Iran

Nafiseh Arafati

Master's student in urban design,
Shahid Rajaei Teacher Training
University, Tehran, Iran.

Abstract: It is important to look at the city as a living entity that represents the manifestation of the collective spirit of society in the body, urban spaces and the regulation of relationships between them. In recent decades, with the mechanization of societies, pedestrian movement in the historical context of cities and the values hidden in them such as historical houses, passages, cultural and religious historical centers, memories, identity and sense of belonging have been destroyed and forgotten. The streets, spaces and buildings of the city, which in the past were the places of people's presence and social interactions, today no longer have the desired attractiveness and vitality. The possibility of easy movement of people in the urban space is made possible by creating a suitable space for movement, especially a sidewalk, which is not the case today, therefore, the pedestrian and urbanism of the present age has become a challenge, but a special pedestrian-oriented space, lively, attractive, comfortable, readable, mixed, diverse, permeable, etc., in historical areas and urban centers, in addition to providing a platform for social interactions, it can improve the quality of life of citizens and vitality; Urban architectural collections are usually considered as a symbol of the culture and history of the city in which they

are located, although they may have lost their effectiveness and main role due to the passage of time, but they still have potential talents that can be actualized. Lalezar Street can be considered among these valuable collections.

The purpose of the current research is to analyze and investigate the effective factors in improving the vitality of the tourist trails, and the case example is Lalezar South Avenue; In this regard, 4 functional, physical, mental and environmental indicators were investigated. The statistical population includes 31 experts (in the field of urban design, urban planning and architecture) who were randomly selected. The current research is applied and descriptive and analytical, and the research method is quantitative and survey type, and the method of photography and direct collection is used. The tools for collecting information are library studies, field studies and a researcher-made questionnaire. To analyze the data, one-sample t-test, Pearson's correlation and multiple regression were used using Spss software.

In general, the results showed that the significance level of all indicators used in the research is above the average level of 3, and the environmental index is 0.430, subjective is 0.385, objective is 0.305, and performance is 0.246 respectively. They have tourism footpaths on their vitality; Finally, due to the correlation and correlation of the research indicators, for the vitality of a tourist walkway in the city center, the following should be considered: a combination of mixed uses and activities, the opportunity for social and selective activities, ensuring the safety and security of tourists, physical diversity Citizens' participation and interaction, the presence of street arts, spaces of pause and stop, attention to the background and identity of the context, the existence of various types of access to various places and services, visual proportions, safety and security, comfort and convenience, cleanliness.

Keywords: Vitality, Tourism, Tourist Walkways, South Lalezar St

* Corresponding author: Abdulhamid Ghanbaran, ghanbaran@sru.ac.ir